

Allianz Global Corporate & Specialty SE,
Korea Branch

2017 년

2017 년

알리안츠글로벌코퍼레이트앤스페셜티에스이,
한국지점의 현황

기간: 2017.01.01 ~ 2017.12.31

본 공시자료는 보험업감독규정 7-44 조에 의하여 작성되었습니다.

알리안츠글로벌코퍼레이트앤스페셜티에스이, 한국지점



목 차

I. 주요경영현황요약

- 1-1. 회사개요
- 1-2. 요약재무정보
- 1-3. 사업실적
- 1-4. 주요경영효율지표

II. 일반현황

- 2-1. 선언문
- 2-2. 경영방침
- 2-3. 회사연혁
- 2-4. 조직
- 2-5. 임직원현황
- 2-6. 모집조직현황
- 2-7. 자회사
- 2-8. 자본금
- 2-9. 대주주
- 2-10. 주식소유현황
- 2-11. 계약자배당
- 2-12. 주주배당
- 2-13. 주식매수선택권 부여내용

III. 경영실적

- 3-1. 경영실적 개요
- 3-2. 손익발생원천별실적

IV. 재무에 관한 사항

- 4-1. 재무상황 개요
- 4-2. 대출금운용

- 4-3. 유가증권투자 및 평가손익
- 4-4. 금융상품현황
- 4-5. 금융상품의 공정가치 서열체계
- 4-6. 부동산 보유현황
- 4-7. 책임준비금 적립
- 4-8. 책임준비금 적정성 평가
- 4-9. 보험계약과 투자계약 구분
- 4-10. 외화자산 부채
- 4-11. 대손상각 및 대손충당금
- 4-12. 대손준비금 등 적립
- 4-13. 부실대출 현황
- 4-14. 보험계약 현황
- 4-15. 재보험 현황
- 4-16. 재보험자산의 손상

V. 경영지표

- 5-1. 자본의 적정성
- 5-2. 자산건전성 지표
- 5-3. 수익성 지표
- 5-4. 유동성 지표
- 5-5. 생산성 지표
- 5-6. 신용평가 등급

VI. 위험관리

- 6-1. 위험관리개요
- 6-2. 보험위험관리
- 6-3. 금리위험관리
- 6-4. 신용위험관리
- 6-5. 시장위험관리
- 6-6. 유동성위험관리
- 6-7. 운영위험관리

VII. 기타 경영현황

- 7-1. 자회사 경영실적
- 7-2. 타금융기관과의 거래 내역
- 7-3. 내부통제
- 7-4. 기관경고 및 임원 문책사항
- 7-5. 임직원대출잔액
- 7-6. 사외이사 등에 대한 대출 및 기타거래 내역
- 7-7. 금융소비자보호실태평가결과
- 7-8. 민원발생건수
- 7-9. 불안전판매비율, 불안전판매계약해지율 및 청약철회비율 현황
- 7-10. 보험금 부지급률 및 보험금 불만족도
- 7-11. 사회공헌활동
- 7-12. 보험회사 손해사정업무 처리 현황
- 7-13. 신탁부분

VIII. 재무제표

- 8-1. 감사보고서
- 8-2. 대차대조표(재무상태표)
- 8-3. (포괄)손익계산서
- 8-4. 이익잉여금처분계산서
- 8-5. 현금흐름표
- 8-6. 자본변동표
- 8-7. 주석사항

IX. 기타 필요한 사항

- 9-1. 임원 현황
- 9-2. 이용자 편람

I. 주요경영현황요약

1-1. 회사개요

- 회사설립 : 2017. 01. 27
- 영업개시일 : 2017. 06. 14
- 대표이사 : 노 창 태

1-2. 요약재무정보

1) 요약 대차대조표(재무상태표)

(단위: 백만원)

구분		2017 년	2016 년	증감
자산	현금과 예치금	32,376		32,376
	유가증권	0		0
	대출채권	0		0
	부동산	0		0
	고정자산	50		50
	기타자산	7,583		7,583
	자산총계	40,009		40,009
부채	책임준비금	9,678		9,678
	기타부채	7,768		7,768
	부채총계	17,446		17,446
자본	자본금	26,005		26,005
	자본잉여금	0		0
	이익잉여금	-3,442		-3,442
	기타자본조정	0		0
	기타포괄손익누계액	0		0
	자본총계	22,563		22,563

(신설보험사로 전년도 실적이 없습니다.)

2) 요약(포괄)손익계산서

(단위: 백만원)

구분	2017 년	2016 년	증감
영업수익	13,038		13,038
영업비용	16,182		16,182
영업이익	-3,144		-3,144
영업외수익	388		388
영업외비용	686		686
법인세차감전순이익	-3,442		-3,442
법인세비용	0		0
당기순이익	-3,442		-3,442
기타포괄손익	0		0
총포괄손익	-3,442		-3,442

(신설보험사로 전년도 실적이 없습니다.)

1-3 사업실적

(단위: 건, 백만원)

구분	2017 년	2016 년	증감
신계약실적	건수	17	17
	가입금액	439,270	439,270
보유계약실적	건수	0	0
	가입금액	0	0
원수보험료	397		397
원수보험금	0		0
수재보험료	12,539		12,539
수재보험금	0		0
순사업비	5,707		5,707

(신설보험사로 전년도 실적이 없습니다.)

1-4 주요경영효율지표

(단위: 백만원, %, %P)

구분	2017 년	2016 년	증감
손해율	19.59		19.59
사업비율	47.11		47.11
자산운용율	80.92		80.92
자산수익율	0.09		0.09
효력상실해약율	해당사항 없음		해당사항 없음
계약유지율	해당사항 없음		해당사항 없음
금융소비자보호 실태평가	평가대상 제외		평가대상 제외
신용평가등급(S&P)	AA		AA
지급여력금액	22,525		22,525
지급여력기준금액	2,899		2,899
지급여력비율	776.90		776.90

(신설보험사로 전년도 실적이 없습니다.)

주) 영업현황 및 경영효율지표 산출식

- 신계약실적 : 신계약건수 및 신계약가입금액
- 보유계약실적 : 보유계약건수 및 보유계약가입금액
- 보험료 : 원수보험료, 수재보험료
- 보험금 : 원수보험금, 수재보험금
- 사업비 : 예정사업비 계상 및 실제사업비 배분기준에 의해 배분된 금액
- 손해율 : 발생손해액/경과보험료
- 사업비율 : 순사업비/보유보험료
- 자산운용율 : 회계연도말 운용자산/회계연도말 총자산
- 자산수익률 : 투자영업손익/((기초총자산+기말총자산-투자영업손익)/2)
 - o 투자영업손익 = 투자영업수익- 투자영업비용
 - o 총자산 = 대차대조표(총괄) 총자산에서 미상각신계약비, 영업권 및 특별계정자산을 차감한 잔액임
- 효력상실해약율 : 효력상실해약금액/(연초보유계약액 + 신계약액)
- 계약유지율 (13, 25, 37, 49, 61, 73, 85 회차)
- 금융소비자보호실태평가 결과 : 금융감독원 금융소비자보호실태평가 결과 기재
- 신용평가등급 : 정기공시항목 5-6 기재
- 지급여력비율 : 지급여력금액/지급여력기준금액

II. 일반현황

2-1 선언문

금번 경영공시를 통해 회사의 경영성과 전반을 공유하고자합니다.

AGCS SE (알리안츠 글로벌 코퍼레이트 앤 스페셜티 에스이)는 독일 뮌헨에 본사가 있으며 약 127년 동안 손해보험 사업을 영위하였고, 현재 세계 최고 신용평가기관인 S&P 사로부터 AA(very strong), A.M. Best 사로부터 A+ (Superior)의 높은 신용등급을 부여받고 있습니다. AGCS SE의 한국지점은 2017년 6월 14일 금융위원회로부터 손해보험(화재, 해상, 책임, 기술, 도난, 유리, 비용, 상해 보험 및 상기 종목의 재보험)의 사업인가를 취득하였습니다. 따라서 동 경영공시는 2017년 사업인가 일자를 기준으로 해당연도 연말까지 약 7개월에 대한 내용입니다.

본 자료는 관련법규에 따라 작성되었으며, 회사의 경영 전반에 대한 내용을 다루고 있습니다.

2-2 경영방침

AGCS SE 한국지점은 기업보험의 원수보험 및 재보험 시장에서 장기적인 사업 계획을 바탕으로 한국시장에 진출하였습니다.

화재보험, 해상보험(항공, 운송보험 포함), 책임보험, 기술보험등 이와 관련한 재보험 영업을 위주로 하며, 글로벌 기업으로서 해외시장에서 축적된 경험과 전문성을 국내에 소개하고 이를 필요로 하는 국내 기업고객의 사업과 관련된 위험의 담보를 위해 노력하고 있습니다. 최고의 건실한 재무 구조와 전문적이고 효율적인 경영으로 수익을 창출하고, 차별화된 서비스를 고객에게 제공할 예정입니다.

임직원의 노고에 보답하며 윤리적인 기업 환경을 위해 노력하겠습니다.

2-3 회사연혁

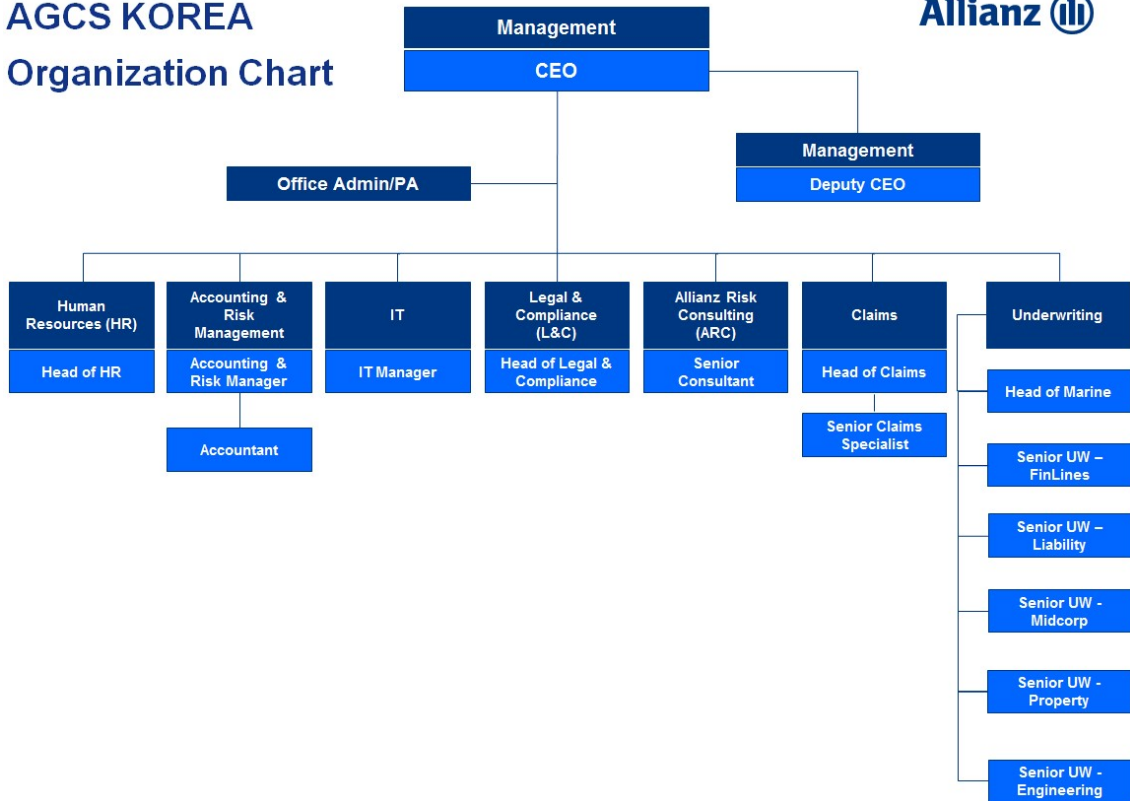
2017.04.10	영업기금 243 억원 도입
2017.06.14	한국내 손해보험 (화재, 해상, 책임, 기술, 도난, 유리, 비용, 상해 보험 및 상기 종목의 재보험) 사업 인가 취득 및 영업 개시
2017.06.28	영업기금 17 억원 증액(총 영업기금 260 억원)

2-4 조직

1) 조직도

알리안츠글로벌코퍼레이트앤스페셜티에스이, 한국지점의 조직현황은 2018년 2월말 현재 지점장 포함 총 16인으로 구성되어 있으며, 상세 조직도는 아래에 도시하고 있습니다.

AGCS KOREA
Organization Chart



2) 영업조직

(2018년 02월 28일 기준/ 단위:개)

본부	지점	보상사무소	영업소	해외현지법인	해외지점	해외사무소	합계
	1						1

주 1) 본부 : 지역본부 및 지역영업부 포함

주 2) 보상사무소 : 지역센터 및 사무소 포함

주 3) 해외점포 : 해외현지법인은 외국환거래규정에 의하여 신고 등을 하여 설립한 외국에 있는 법인, 해외지점은 영업점포, 해외사무소는 영업을 하지 않는 연락사무소를 의미

2-5 임직원현황

(2018년 02월 28일 기준)

(단위 : 명)

구 분		2017 년도	2016 년도
임원	등기임원(사외이사 포함)	1	
	비등기임원	1	
직원	정규직	14	
	비정규직	0	
합 계		16	

(신설보험사로 전년도 실적이 없습니다.)

2-6 모집조직현황

(2018년 02월 28일 기준)

(단위 : 명, 개)

구 분		2017 년도	2016 년도
보험설계사		0	
대 리 점	개 인	0	
	법 인	1	
	계	1	
금융기관보험 대리점	은 행	0	
	증 권	0	
	상호저축은행	0	
	신용카드사	0	
	계	0	

(신설보험사로 전년도 실적이 없습니다.)

2-7 자회사 : 해당사항 없음.

2-8 자본금

(단위 : 억원)

2017 년도	2016 년도	증감
260		260

2-9 대주주 : 해당사항 없음.

2-10 주식소유현황 : 해당사항 없음.

2-11 계약자배당 : 해당사항 없음.

2-12 주주배당 : 해당사항 없음.

2-13 주식매수선택권 부여내용 : 해당사항 없음.

Ⅲ. 경영실적

3-1. 경영실적 개요

(단위 : 억원)

구 분	2017 년	2016 년	증감
원수보험료	4		4
원수보험금	0		0
순사업비	57		57
장기환급금	0		0
총자산	400		400
보험계약준비금*	97		97
당기순손익	-34		-34

(신설보험사로 전년도 실적이 없습니다.)

* 보험계약준비금에 기재한 금액은 책임준비금(97 억원) + 비상위험준비금(0 억원)

3-2. 손익발생원천별 실적

(단위 : 억원, %)

구 분	2017 년도	2016 년도	증감
보험부문	보험영업손익	-31	-31
	(보험수익)	130	130
	(보험비용)	161	161
투자부문	투자영업손익	0	0
	(투자영업수익)	0	0
	(투자영업비용)	0	0
책임준비금전입액(△)		1	1
영업손익		-31	-31
기타부문	기타손익	-3	-3
	(기타수익)	4	4
	(기타비용)	7	7
특별계정 부문	특별계정손익	0	0
	(특별계정수익)	0	0
	(특별계정비용)	0	0
경상손익		-34	-34
특별이익		0	0
특별손실		0	0
법인세비용		0	0
당기순손익		-34	-34

(신설보험사로 전년도 실적이 없습니다.)

주 1) 특별계정은 퇴직보험, 퇴직연금 특별계정임.

IV. 재무에 관한 사항

4-1. 재무상황 개요

1) 일반계정

(단위 : 억원, %)

구 분		2017 년도		2016 년도	
			구성비		구성비
자산	현금 및 예치금	324	80.92		
	당기손익인식증권	0	0.00		
	매도가능증권	0	0.00		
	만기보유증권	0	0.00		
	관계.종속기업투자주식	0	0.00		
	대출채권	0	0.00		
	부동산	0	0.00		
	고정자산	0	0.12		
	기타자산	76	18.95		
	특별계정자산	0	0.00		
	자산총계	400	100.00		
부채	책임준비금	97	24.19		
	기타부채	77	19.42		
	특별계정부채	0	0.00		
	부채총계	174	43.61		
	자본총계	226	56.39		
부채및자본총계		400	100.00		

(신설보험사로 전년도 실적이 없습니다.)

주 1) 잔액기준

2) 특별계정 : 해당사항 없음.

3) 기타사항 : 향후 IFRS9 과 IFRS17 에 대한 프로젝트를 본점 차원에서 준비하고 있으며 향후 일정 에 따라 본점과 협의하여 지점의 재무제표 영향분석을 실시할 예정입니다.

4-2. 대출금운용 : 해당사항 없음.

4-3. 유가증권투자 및 평가손익 : 해당사항 없음.

4-4. 금융상품 현황

당지점은 K-IFRS 에 따라 단기수취채권의 할인효과가 중요하지 않다고 판단되어 상각후 원가로 평가하지 않았습니다.

(단위 : 억원)

구 분		당분기		전분기	
		장부가액	공정가액	장부가액	공정가액
금융자산	당기손익인식금융자산	0	0	0	0
	매도가능금융자산	0	0	0	0
	만기보유금융자산	0	0	0	0
	대여금및수취채권	68	68	46	46
	합계	68	68	46	46
금융부채	당기손익인식금융부채	0	0	0	0
	기타금융부채	77	77	6	6
	합계	77	77	6	6

* 한국채택국제회계기준 제 1039 호(금융상품: 인식과 측정)에 따른 금융상품 분류

* 대여금 및 수취채권 : 정기예금, 대출채권, 보험미수금, 미수금, 보증금, 미수수익, 구상채권

* 기타금융부채는 보험미지급금, 미지급비용, 가수보험료, 가수금, 본지점 계정대 및 그밖의 기타부채

4-5. 금융상품의 공정가치 서열체계 : 해당사항 없음.

4-6. 부동산 보유현황 : 해당사항 없음.

4-7. 책임준비금

(단위 : 억원)

구 분		2017	2016
일반계정	보험료적립금	0	
	지급준비금	1	
	미경과보험료적립금	96	
	보증준비금	0	
	계약자배당준비금	0	
	계약자이익배당준비금	0	
	배당보험손실보전준비금	0	
	소 계	97	
특별계정	보험료적립금	0	
	계약자배당준비금	0	
	계약자이익배당준비금	0	
	소 계	0	
합 계		97	

(신설보험사로 전년도 실적이 없습니다.)

주) 특별계정은 퇴직보험, 퇴직연금특별계정임

4-8. 책임준비금적정성 평가

A) 책임준비금 적정성평가 결과

(단위 : 백만원)

구 분		평가대상준비금 (A)	LAT 평가액 (B)	잉여(결손)금액 (C=A-B)
장기손해보험 (개인연금포함)	금리확정형	유배당	0	0
		무배당	0	0
	금리연동형	유배당	0	0
		무배당	0	0
일반손해보험 (자동차보험 제외)		9,627	8,216	1,411
자동차보험		0	0	0
합계		9,627	8,216	1,411

* 보험업감독업무시행세칙 별표 26(보험계리기준)에 따른 책임준비금 적정성평가 기준대상

** 손보는 장기저축성보험료적립금으로 대체

*** Max(① 평가 전 책임준비금, ② 책임준비금 적정성 평가금액)

**** 평가 후 책임준비금 - 평가 전 책임준비금

B) 현행추정 가정의 변화수준 및 변화근거

주요가정*	변화수준		변화근거
	직전 평가시점	해당 평가시점	
손해율		화재 49.8% 해상 67.3% 기술 44.6% 책임 60.8% 종합 49.9%	
사업비율		18.9%	
손해조사비율		화재 6.4% 해상 9.4% 기술 7.6% 책임 20.5% 종합 8.6%	

* 할인율, 위험률, 해약률 및 사업비율 등

C) 재평가 실시 이유

해당사항 없음.

4-9. 보험계약과 투자계약 구분

(단위 : 억원)

계정	구분*	당분기	전분기
일반	보험계약부채	97	46
	투자계약부채	0	0
	소 계	97	46
특별	보험계약부채	0	0
	투자계약부채	0	0
	소 계	0	0
합계	보험계약부채	97	46
	투자계약부채	0	0
	소 계	97	46

* 보험업감독업무시행세칙 별표 26 제 2 장(보험계약 분류 등)에 따른 구분

** 특별계정에는 퇴직보험 퇴직연금 변액보험만 기재하고 나머지 특별계정은 일반계정에 기재

*** 보험계약부채, 투자계약부채 금액을 기재

4-10. 외화자산부채

1) 형태별 현황

(단위 : 백만원)

구분		2017 년도	2016 년도	증감
자 산	예 치 금	3,412		3,412
	유가증권	0		0
	외 국 환	0		0
	부 동 산	0		0
	기타자산	3,954		3,954
	자산총계	7,366		7,366
부 채	차 입 금	0		0
	기타부채	6,443		6,443
	부채총계	6,443		6,443

(신설보험사로 전년도 실적이 없습니다.)

주) 기타부채는 책임준비금 및 5,706 백만원이 포함되어 있음.

2) 국가별 주요자산 운용현황: 해당사항 없음.

4-11. 대손상각 및 대손충당금: 해당사항 없음.

4-12. 대손준비금 등 적립: 해당사항 없음.

4-13. 부실대출현황 : 해당사항 없음.

4-14. 보험계약현황

(단위 : 건, 억원, %)

구분		2017 년도				2016 년도			
		건수		원수보험료		건수		원수보험료	
			구성비		구성비		구성비		구성비
일반계정	화재	0	0.00	0	0.00				
	해상	5	29.41	2	39.26				
	자동차	0	0.00	0	0.00				
	보증	0	0.00	0	0.00				
	특종	12	70.59	2	60.74				
	장기	0	0.00	0	0.00				
	개인연금	0	0.00	0	0.00				
일반계정계		17	100.00	4	100.00				
특별계정계		0	0.00	0	0.00				
합계		17	100.00	4	100.00				

(신설보험사로 전년도 실적이 없습니다.)

주) 특별계정은 퇴직보험, 퇴직연금 특별계정임

4-15. 재보험 현황

1) 국내 재보험거래현황

(단위: 억원)

구분		전반기	당반기	전반기대비 증감액	
국	수재	수입보험료	0	125	125
		지급수수료	0	18	18
		지급보험금	0	0	0
		수지차액(A)	0	107	107
내	출재	수입보험료	0	0	0
		지급수수료	0	0	0
		지급보험금	0	0	0
		수지차액(B)	0	0	0
순수지차액(A+B)		0	107	107	

2) 국외 재보험거래현황

(단위: 억원)

구 분		전반기	당반기	전반기대비 증감액	
국	수 재	수입보험료	0	0	0
		지급수수료	0	0	0
		지급보험금	0	0	0
		수지차액(A)	0	0	0
외	출 재	수입보험료	0	8	8
		지급수수료	0	1	1
		지급보험금	0	0	0
		수지차액(B)	0	-7	-7
순수지차액(A+B)		0	-7	-7	

4-16. 재보험자산의 손상

(단위: 억원)

구분	당분기	전분기	증 감	손상사유*
재보험자산	7	0	7	
손상차손	0	0	0	
장부가액**	7	0	7	

* 손상차손을 인식한 경우, 그 사유를 기재

** 장부가액 = 재보험자산 - 손상차손

V. 경영지표

5-1. 자본의 적정성

1) B/S 상 자기자본

(단위 : 백만원)

구 분	2017 년 4/4 분기	2017 년 3/4 분기	2017 년 2/4 분기
자본총계	22,562	22,665	23,965
자본금	26,005	26,005	26,005
자본잉여금	0	0	0
이익잉여금	-3,442	-3,340	-2,039
자본조정	0	0	0
기타포괄손익누계액	0	0	0

2) 지급여력비율 내용 및 산출방법 개요

(단위 : 억원, %)

구 분	2017 년 4/4 분기	2017 년 3/4 분기	2017 년 2/4 분기
지급여력비율(A/B)	776.90	1,400.25	7,829.62
지급여력금액(A)	225	226	238
지급여력기준금액(B)	29	16	3
I. RBC 연결재무제표에 따른 지급여력기준금액	29	16	3
1. 보험위험액	24	10	0
2. 금리위험액	0	0	0
3. 신용위험액	8	9	3
4. 시장위험액	1	0	0
5. 운영위험액	1	1	0
II. 국내 관계 보험회사 지급여력기준금액 × 지분율			
III. 국내 비보험금융회사 필요자본량 × 조정치 ×지분율			
IV. 비금융회사에 대한 필요자본량			

주) 지급여력비율은 RBC 연결재무제표를 기준으로 산출한다.

(다만, 연결대상 회사가 없는 경우에는 개별재무제표를 기준으로 산출한다.)

- 위험기준지급여력비율 (RBC 비율)

RBC 제도는 보험회사에 내재된 각종 리스크량을 산출하여 이에 상응하는 자본을 보유토록 하는 제도로 '가용자본'과 '요구자본' 등으로 구성됩니다.

- 가용자본 : 보험회사에 예상치 못한 손실이 발생시 이를 보전하여 지급능력을 유지할 수

- 있도록 하는 리스크버퍼(Risk Buffer)로서 지급여력금액에 해당합니다.
- 요구자본 : 보험회사에 내재된 보험·금리·시장·신용·운영위험액의 규모를 측정하여 산출된 필요 자기자본으로 지급여력기준금액에 해당합니다.

3) 최근 3개 사업년도 동안 당해 지표의 주요 변동 요인

2017년 6월 14일 보험업 허가를 득한 후, 2017년 3/4분기부터 보험영업손익이 발생하였고, 전년도 실적은 없습니다.

(단위 : 억원, %)

구 분	2017년	2016년	2015년
지급여력비율(A/B)	776.90		
지급여력금액(A)	225		
지급여력기준금액(B)	29		

(신설보험사로 전년도 실적이 없습니다.)

5-2. 자산건전성 지표

1) 부실자산비율

(단위 : 백만원, %, %P)

구 분	2017년도	2016년도	전년대비 증감
가중부실자산(A)	0		0
자산건전성 분류대상자산(B)	7,466		7,466
비율(A/B)	0.00		0.00

(신설보험사로 전년도 실적이 없습니다.)

5-3. 수익성 지표

1) 손해율

(단위 : 백만원, %, %P)

구 분	2017년도	2016년도	전년대비 증감
발생손해액(A)	617		617
경과보험료(B)	3,149		3,149
손해율(A/B)	19.59		19.59

(신설보험사로 전년도 실적이 없습니다.)

2) 사업비율

(단위 : 백만원, %, %P)

구 분	2017년도	2016년도	전년대비 증감
순사업비(A)	5,707		5,707
보유보험료(B)	12,114		12,114
사업비율(A/B)	47.11		47.11

(신설보험사로 전년도 실적이 없습니다.)

3) 운용자산이익율

(단위 : 백만원, %, %P)

구 분	2017 년도	2016 년도	전년대비 증감
투자영업손익(A)	31		31
경과운용자산(B)	32,376		32,376
운용자산이익율(A/B)	0.10		0.10

(신설보험사로 전년도 실적이 없습니다.)

4)ROA(Return on Assets)

(단위: %, %p)

구 분	2017 년도	2016 년도	전년대비 증감
ROA	-18.00		-18.00

(신설보험사로 전년도 실적이 없습니다.)

5)ROE(Return on Equity)

(단위: %, %p)

구 분	2017 년도	2016 년도	전년대비 증감
ROE	-25.36		-25.36

(신설보험사로 전년도 실적이 없습니다.)

주) 주요 경영효율지표 산출식

- 손해율 : 발생손해액 ÷ 경과보험료

- 사업비율 : 순사업비 ÷ 보유보험료

- 운용자산이익율 : 투자영업손익 ÷ 경과운용자산 × (4/해당분기수)

- ROA : 당기순이익 ÷ ((전회계연도말 총자산+당분기말 총자산)/2) × (4/해당분기수),

총자산은 미상각신계약비, 영업권 및 특별계정자산을 차감한 금액임.

신설보험사의 경우에는 (전회계연도말 총자산) → (영업개시초 총자산)으로 계산함.

신설보험사의 경우에는 (4/경과분기수) → (12/경과개월수)로 계산함.

- ROE : 당기순이익 ÷ ((전회계연도말 자기자본+당분기말 자기자본)/2) × (4/해당분기수),

자기자본은 자본금,자본잉여금,이익잉여금,자본조정,기타포괄손익누계액 합계를 말함.

신설보험사의 경우에는 (전회계연도말 자기자본) → (영업개시초 자기자본)으로 계산함

신설보험사의 경우에는 (4/경과분기수) → (12/경과개월수)로 계산함

5-4. 유동성 지표

1) 유동성비율 : 지급보험금이 없어서 산출할 수 없습니다.

(단위 : 백만원, %, %P)

구 분	2017 년도	2016 년도	전년대비 증감
유동성자산(A)	40,008		40,008
평균지급보험금(B)	0		0
비율(A/B)	0		0

(신설보험사로 전년도 실적이 없습니다.)

2) 현금수지차비율

(단위 : 백만원, %, %P)

구 분	2017 년도	2016 년도	전년대비 증감
현금수지차(A)	-406		-406
보유보험료(B)	12,114		12,114
비율(A/B)	-3.35		-3.35

(신설보험사로 전년도 실적이 없습니다.)

5-5. 생산성 지표

- 임직원인당 원수보험료

(단위 : 백만원, %, %P)

구 분	2017 년도	2016 년도	전년대비 증감
임직원거수원수보험료(A)	340		340
평균임직원수(B)	15		15
임직원인당 원수보험료(A/B)	23		23

(신설보험사로 전년도 실적이 없습니다.)

주) 임직원거수원수보험료 ÷ 평균임직원수

주) 임직원거수보험료에는 공동인수원수보험료실적을 포함.

주) 평균임직원수 = (기초임직원수 + 기말임직원수) ÷ 2

- 보험설계사인당 원수보험료 : 해당사항 없음

- 대리점당 원수보험료

(단위 : 백만원, %, %P)

구 분	2017 년도	2016 년도	전년대비 증감
대리점거수원수보험료(A)	58		58
평균대리점수(B)	5		5
대리점당 원수보험료(A/B)	12		12

(신설보험사로 전년도 실적이 없습니다.)

주) 대리점거수원수보험료 ÷ 평균임직원수

주) 대리점거수원수보험료에는 중개사, 방카슈랑스원수보험료실적을 포함함

주) 평균대리점수 = (기초평균대리점수 + 평균대리점수) ÷ 2

5-6. 신용평가등급 :

Standard & Poor's	Moody's
AA	A+

VI. 위험관리

당 지점은 손해보험경영통일공시기준 제 5 조 3 항에 따라 위험관리 공시 대상이 아닙니다.

6-1. 위험관리 개요

- 자체 위험 및 지급여력 평가체제 도입현황

도입현황	유예사유	향후 추진일정
도입 준비중	지점경영진의 결정	2018 년 12 월까지 유예결정

6-2. 보험위험 관리 : 해당사항 없음.

6-3. 금리위험 관리 : 해당사항 없음.

6-4. 신용위험 관리: 해당사항 없음.

6-5. 시장위험 관리: 해당사항 없음.

6-6. 유동성위험 관리: 해당사항 없음.

6-7. 운영위험관리: 해당사항 없음.

VII. 기타 경영현황

7-1 자회사 경영실적 : 해당사항 없음.

7-2 타금융기관과의 거래내역 : 해당사항 없음.

7-3 내부통제 :

1) 준법감시인 현황

직 위	성 명	선임일자	주요경력
준법감시인/상무	허 지 회	2017.03.27	ING 증권 준법감시인

2) 내부통제 활동

금융기관지배구조에 관한법률에 의거 AGCS 한국지점의 내부통제기준을 제정 시행하고 있으며 월별 점검을 통한 회사내 업무에 대한 주기적 점검 및 사전감시 절차를 통해 주요 회사업무에 대한 사전 감시를 시행하고 있습니다.

7-4 기관경고 및 임원문책사항 : 해당사항 없음

7-5. 임직원대출잔액 : 해당사항 없음.

7-6. 사외이사 등에 대한 대출 및 기타거래 내역 : 해당사항 없음.

7-7. 금융소비자보호실태평가결과 : 해당사항 없음.

7-8. 민원발생건수 : 해당사항 없음.

7-9. 불완전판매비율, 불완전판매계약해지율 및 청약철회비율 현황 : 해당사항 없음.

7-10. 보험금 부지급률 및 보험금 불만족도 : 해당사항 없음.

7-11. 사회공헌활동

1) 사회공헌활동 주요 현황

(단위: 백만원, 명)

구분	사회 공헌	전담	내규화	봉사인원		봉사시간		인원수		당기 순이익
	기부 금액	직원수	여부	임직원	설계사	임직원	설계사	임직원	설계사	
2017년	0	0	X	0	0	0	0	15	0	-3,442

7-12. 보험회사 손해사정업무 처리현황 : 해당사항 없음.

7-13. 신탁계정 : 해당사항 없음.

Ⅷ. 재무제표

8-1. 감사보고서 (별도 보고)

8-2. 재무상태표

재 무 상 태 표
제 1 기 2017 년 12 월 31 일 현재

알리안츠글로벌코퍼레이트앤스페셜티에스이, 한국지점 (단위:원)

과 목	제 1(당) 기	
자 산		
I. 현금및현금성자산		17,513,754,581
II. 금융자산		21,658,452,279
1. 예치금	14,861,981,653	
2. 수취채권	6,796,470,626	
III. 유형자산		43,894,841
IV. 무형자산		6,049,059
V. 기타자산		786,175,885
1. 재보험자산	696,527,487	
2. 그밖의기타자산	89,648,398	
자 산 총 계		40,008,326,645
부 채		
I. 보험계약부채		9,677,625,604
II. 기타금융부채		1,235,705,611
III. 기타부채		6,532,584,059
부 채 총 계		17,445,915,274
자 본		
I. 자본금		26,004,570,762
II. 이익잉여금		(3,442,159,391)
자 본 총 계		22,562,411,371
부 채 및 자 본 총 계		40,008,326,645

8-3. 포괄손익계산서

포괄손익계산서
제 1 기 2017 년 1 월 1 일부터 2017 년 12 월 31 일까지

알리안츠글로벌코퍼레이트앤스페셜티에스이, 한국지점

(단위:원)

과 목	제 1(당) 기	
I. 영업수익		13,425,845,675
1. 보험료수익	397,215,381	
2. 재보험수익	12,539,409,503	
3. 이자수익	30,624,133	
4. 수입경비	70,806,837	
5. 기타영업수익	387,789,821	
II. 영업비용		16,868,005,082
1. 재보험비용	822,741,778	
2. 보험계약부채전입액	9,015,885,960	
3. 사업비	5,779,241,337	
4. 손해조사비	566,309,511	
5. 기타영업비용	683,826,496	
III. 영업이익		(3,442,159,407)
IV. 영업외수익		16
V. 영업외비용		-
VI. 법인세비용차감전순이익(손실)		(3,442,159,391)
VII. 법인세비용		-
VIII. 당기순이익(손실)		(3,442,159,391)

8-4. 이익잉여금처분계산서

이 익 잉 여 금 처 분 계 산 서
제 1 기 2017 년 1 월 1 일부 터 2017 년 12 월 31 일까지

알리안츠글로벌코퍼레이트앤스페셜티에스이, 한국지점 (단위:원)

과 목	당 기	
I. 미처리결손금		(3,442,159,391)
1. 당기순손실	(3,442,159,391)	
II. 차기이월미처리결손금		(3,442,159,391)

8-5. 현금흐름표

현금흐름표

제 1 기 2017 년 1 월 1 일부터 2017 년 12 월 31 일까지

알리안츠글로벌코퍼레이트앤스페셜티에스이, 한국지점

(단위 : 원)

계정과목	제 1(당) 기	
I. 영업활동으로 인한 현금흐름		(8,369,358,605)
1. 법인세비용차감전순이익(손실)	(3,442,159,391)	
2. 손익조정항목	9,281,811,787	
보험계약부채전입액	9,015,885,960	
감가상각비	11,128,310	
무형자산상각비	1,785,366	
외화환산손실	671,188,977	
외화환산이익	(387,552,693)	
이자수익	(30,624,133)	
3. 영업활동으로 인한 자산·부채의 변동	(14,235,184,792)	
예치금	(14,918,674,712)	
보험미수금	(7,015,019,461)	
미수금	(26,600,000)	
선급비용	(31,048,398)	
그밖의기타자산	(21,786,300)	
보험미지급금	760,445,755	
미지급비용	451,077,021	
가수보험료	6,485,817,157	
예수금	32,417,916	
그밖의기타부채	48,186,230	
4. 이자수취액	26,173,791	
5. 법인세환급(납부)액	-	
II. 투자활동으로 인한 현금흐름		(121,457,576)
1. 투자활동으로 인한 현금유입액	-	
2. 투자활동으로 인한 현금 유출액	(121,457,576)	
유형자산의 취득	(55,023,151)	
무형자산의 취득	(7,834,425)	
보증금의 증가	(58,600,000)	
III. 재무활동으로 인한 현금흐름		26,004,570,762
1. 재무활동으로 인한 현금유입액	26,004,570,762	
자본납입	26,004,570,762	
2. 재무활동으로 인한 현금유출액	-	
IV. 현금및현금성자산에 대한 환율변동효과		-
V. 현금및현금성자산의 증가(감소)		17,513,754,581
VI. 기초 현금및현금성자산		-
VII. 기말 현금및현금성자산		17,513,754,581

8-6. 자본변동표

자 본 변 동 표

제 1 기 2017 년 1 월 27 일부터 2017 년 12 월 31 일까지

알리안츠글로벌코퍼레이트앤스페셜티에스이, 한국지점

(단위:원)

과 목	자본금	이익잉여금	총 계
2017 년 1 월 27 일(설립일)	24,364,110,762	-	24,364,110,762
자본납입	1,640,460,000	-	1,640,460,000
당기순손실	-	(3,442,159,391)	(3,442,159,391)
2017 년 12 월 31 일(당기말)	26,004,570,762	(3,442,159,391)	22,562,411,371

8-7. 주식사항 (별도보고)

IX. 기타 필요한 사항

9-1. 임원현황

2018년 2월말 현재 알리안츠글로벌코퍼레이트앤스페셜티에스이, 한국지점의 임원현황은 다음과 같습니다.

상근임원.사외이사.이사대우	성명	담당업무 또는 주된 작업	주요경력
상근임원	노창태	한국지점 대표 (지점총괄)	알리안츠코퍼레이트앤스페셜티에스이 싱가포르 및 홍콩지점근무, 알에스에이 싱가포르지점 근무
상근임원	아르네 아이스페트	한국지점 부대표	알리안츠코퍼레이트앤스페셜티에스이 싱가포르 및 런던지점 근무

9-2. 이용자편람

- 주주배당률

주주배당률은 납입자본금에 대한 배당금액의 비율을 나타내는 것으로 아래의 산식으로 산출합니다.

$$\circ \text{주주배당률} = \text{배당금액} / \text{납입자본금} \times 100$$

- 주당배당액

주당배당액은 1주당 배당금액을 나타내는 것으로 아래의 산식으로 산출합니다.

$$\circ \text{주당배당액} : \text{배당금액} / \text{발행주식수}$$

- 배당성향

배당성향은 세후 당기순이익에 대한 배당금액의 비율로 아래의 산식을 적용하여 산출합니다.

$$\circ \text{배당성향} = \text{배당금액} / \text{세후 당기순이익} \times 100$$

(세후 당기순이익은 연결전 일반계정의 세후 당기순이익을 말함)

- 계약자배당전잉여금

계약자배당전잉여금이란 손보사의 회계연도중에 신규발생한 계약자배당금을 제외한 책임준비금 (금리차보장배당 등의 소요액과 계약자배당금의 부리이자를 포함한 금액)을 우선 적립한 후의 잔여액을 말하며 계약자배당은 이 금액을 기준으로 이루어집니다.

- 당기순이익인식증권

일반적으로 단기간내의 매매이익을 목적으로 취득하는 금융자산을 의미합니다.

- 매도가능증권(매도가능금융자산)

매도가능 항목으로 지정한 비파생금융자산 또는 다음의 금융상품으로 분류되지 않는 비파생금융자산

- 만기보유증권(만기보유금융자산)

만기가 확정된 채무증권으로서 상환금액이 확정되었거나 확정이 가능한 채무증권을 만기까지 보유할 적극적인 의도 또는 능력이 있는 경우에 한함.

- 부실대출

부실대출은 총대출중 고정, 회수의문 및 추정손실을 합한 것으로 보험회사의 자산건전성을 측정 할 수 있는 지표입니다.

1) 고정은 다음의 1 에 해당하는 자산을 말합니다.

- 경영내용, 재무상태 및 미래현금흐름 등을 감안할 때 채무상환능력의 저하를 초래할 수 있는 요인이 현재화되어 채권회수에 상당한 위험이 발생한것으로 판단되는 거래처(고정거래처)에 대한 자산

- 3 월이상 연체대금을 보유하고 있는 거래처에 대한 자산중 회수예상가액 해당부분

- 최종부도 발생, 청산.파산절차 진행 또는 폐업 등의 사유로 채권회수에 심각한 위험이 존재하는 것으로 판단되는 거래처에 대한 자산중 회수예상가액 해당부분

- "회수의문거래처" 및 "추정손실거래처"에 대한 자산중 회수예상가액 해당부분

2) 회수의문은 다음의 1 에 해당하는 자산을 말합니다.

- 경영내용,재무상태 및 미래현금흐름등을 감안할 때 채무상환능력이 현저히 악화되어 채권회수에 심각한 위험이 발생한 것으로 판단되는 거래처에 대한 자산중 회수예상가액 초과부분

- 3 월이상 12 월미만 연체대출금을 보유하고 있는 거래처에 대한 자산중 회수예상가액 초과부분

3) 추정손실은 다음의 1 에 해당하는 자산을 말합니다.

- 경영내용, 재무상태 및 미래현금흐름 등을 감안할 때 채무상환능력의 심각한 악화로 회수불능이 확실하여 손실처리가 불가피한 것으로 판단되는 거래처에 대한 자산중 회수예상가액 초과부분

- 12 월이상 연체대금을 보유하고 있는 거래처에 대한 자산중 회수예상가액 초과부분

- 최종부도 발생, 청산.파산절차 진행 또는 폐업 등의 사유로 채권회수에 심각한 위험이 존재하는 것으로 판단되는 거래처에 대한 자산중 회수예상가액 초과부분

- 파생금융상품거래

통화, 채권, 주식 등 기초자산의 가격에 근거하여 그 가치가 결정되는 금융상품을 매매하거나
이로부터 발생하는 장래의 현금흐름을 교환하기로 하는 거래 및 기타 이를 이용하는 거래입니다.

- 1)장내거래는 거래소가 정하는 방법 및 기준에 따라 행하여지는 파생금융상품거래입니다.
- 2)장외거래는 장내거래가 아닌 당사자간의 계약에 의한 파생금융상품거래입니다.
- 3)헷지거래는 기초자산의 손실을 감소 혹은 제거하기 위한 파생금융상품거래입니다.
- 4)트레이딩거래는 거래목적이 헷지거래에 해당되지 않는 모든 파생금융상품 거래입니다.

- 지급여력비율

지급여력비율이란 보험계약자에 대한 채무를 안정적으로 확보키 위해 보험종목별 위험도 따라
보험계약준비금에 더해 보유하여야 할 자산기준에 대한 순자산 비율을 말하고, 이는 보험회사
자본적정성(Capital Adequacy)을 측정하는 지표입니다.

- 지급여력비율 = (지급여력금액/지급여력기준금액) × 100
- 지급여력금액 : 납입자본금, 자본잉여금, 이익잉여금, 비상위험준비금 등의 합계액에서
미상각신계약비, 무형자산 등의 합계액을 차감한 금액으로 하며, 이는 보험회사가 보유하고 있는
순자산가치를 의미합니다.
- 지급여력기준금액 : 보험위험액, 금리위험액, 신용위험액, 시장위험액 및 운영위험액을 각각
구한 후 산식을 적용하여 산출합니다.
- 가용자본 : 보험회사에 예상치 못한 손실이 발생시 이를 보전하여 지급능력을 유지할 수
있도록 하는 리스크버퍼(Risk Buffer)로서 지급여력금액에 해당합니다.
- 요구자본 : 보험회사에 내재된 보험·금리·시장·신용·운영위험액의 규모를 측정하여 산출된 필요
자기자본으로 지급여력기준금액에 해당합니다.

-지급여력기준금액 = $\sqrt{\sum_i \sum_j (\text{위험액}_i \times \text{위험액}_j) \times \text{상관계수}_{ij}}$ + 운영위험액
(단, i, j 는 보험, 금리, 신용, 시장)

상관계수 I_{ij} 는 다음의 표에서 정하는 것으로 한다.

구 분	보 험	금 리	신 용	시 장
보험	1	0.25	0.25	0.25
금리	0.25	1	0.5	0.5
신용	0.25	0.5	1	0.5
시장	0.25	0.5	0.5	1

- ROA (Return on Assets)

보험회사의 총자산을 사용하여 이익을 어느 정도 올리고 있는가를 나타내는 보험회사의
이익창출능력으로 자산대비수익률이라고도 합니다.

- ROE (Return on Equity)

보험회사에 투자된 자본을 사용하여 이익을 어느 정도 올리고 있는가를 나타내는 보험회사의 이익창출능력으로 자기자본수익률이라고도 합니다.

- 유동성 비율

유동성 비율은 손보사의 지급능력을 표시하는 지표로 그 비율이 높을수록 고객의 인출요구에 대한 지급능력이 높다는 것을 의미합니다

7

- 유가증권평가손익

유가증권 평가손익은 회계결산일 현재 보유하고 있는 유가증권의 장부가와 당해 회계연도말의 공정가액 또는 순자산가액과의 차이를 의미합니다.

* 장부가는 총회 결산승인후의 수정장부가를 의미합니다.

- 특별계정

특별계정은 보험업법 제 108 조에서 정하고 있는 특별계정과 동일한 개념으로, 일반계정과 구분 운용 및 회계처리하기 위하여 설정하는 계정을 말합니다. 손해보험회사는 현재 퇴직보험 및 퇴직연금에 대하여 특별계정을 설정하고 있습니다.

- 특수관계인

특수관계인은 증권거래법시행령 제 10 조의 3 의 제 2 항에 해당하는 자로서, 최대주주 또는 주요주주의 직계존비속 등 친족 및 그들과 합산하여 30%이상을 출자 또는 사실상 영향력을 행사하고 있는 경우 당해 법인.기타 단체와 그 임원 등을 말합니다.

- 신용평가등급

신용평가 전문기관에서 정한 등급을 의미하며, 평가등급으로는 채무의 상환능력을 평가한 장.단기신용등급 등이 있습니다. 장기신용등급은 장기 채무 상환능력 및 상환불능 위험, 투자자에 법적인 보호정도 등을 나타내는 것이며, 단기신용등급은 1 년미만 단기채무 상환능력 및 상환불능 위험 등을 나타냅니다. 각 신용평가기관별로 신용등급 체계는 다르게 표현될 수 있습니다.

예시) 외국의 주요 신용평가 전문기관 등급표

구 분		Moody's	S&P	IBCA
장 기	투자적격 등급	Aaa-Baa3 (10 등급)	AAA-BBB- (10 등급)	AAA-BBB (4 등급)
	투자부적격 등급	Bal~CC(9 등급)	BB+~D(12 등급)	BB~C (5 등급)
단 기	투자적격 등급	P-1~P-3 (3 등급)	A-1~A-3 (3 등급)	A1~A3 (3 등급)
	투자부적격 등급	Np	B~D (3 등급)	B~C (2 등급)

<참고> 평가기관별 장.단기 신용평가등급 체계

1) Moody's

	장기신용	등급	신용등급내용	단기신용	등급	신용등급내용
--	------	----	--------	------	----	--------

		순위			순위	
투 자 적 격 등 급	Aaa	1	최상의 신용상태 (Exceptional Financial Security)	P-1 (Prime-1)	1	최상의 신용등급 (Superior Ability for Repayment)
	Aa1	2	전반적으로 신용상태가 우수하나 Aaa 에 비해서는 약간의 투자위험 존재 (Excellent Financial Security)	P-2 (Prime-2)	2	신용등급 양호 (Strong Ability for Repayment)
	Aa2	3				
	Aa3	4				
	A1	5	신용상태 양호 (Good Financial Security)	P-3 (Prime-3)	3	신용등급 적절 (Acceptable Ability for Repayment)
A2	6					
A3	7					
Baa1	8	신용상태 적절 (현재 문제는 없으나 미래에는 신용위험 존재) (Adequate Financial Security)	Not Prime	4		
Baa2	9					
Baa3	10					
투 자 요 주 의 및 부 적 격 등 급	Ba1	11	투자시 요주의 대상 (Questionable Financial Security)	Not Prime	4	
	Ba2	12				
	Ba3	13				
	B1	14	바람직한 투자대상이 아님 (Poor Financial Security)			
	B2	15				
B3	16					
Caa	17	신용상태 나쁨 (Very Poor Financial Security)				
Ca	18	신용상태 매우 나쁨 (extremely poor financial security)				
C	19	최악의 신용상태 (The Lowest Rated Class)				

2) S & P

	장기신용	등급	신용등급내용	단기신용	등급	신용등급내용
--	------	----	--------	------	----	--------

		순위			순위	
투 자 적 격 등 급	AAA	1	최상의 신용상태 (Extremely Strong)	A-1	1	최상의 신용등급 (Strong)
	AA+	2	신용상태 우수 (Very Strong)	A-2	2	신용등급 양호 (Good)
	AA	3				
	AA-	4				
	A+	5	신용상태 양호 (Strong)	A-3	3	신용등급 적절 (Adequate)
A	6					
A-	7					
BBB+	8	신용상태 적절 (Adequate)				
BBB	9					
BBB-	10					
투 자 요 주 의 및 부 적 격 등 급	BB+	11	투자시 요주의 대상 (Less Vulnerable)	B	4	투자시 요주의 대상 (Vulnerable)
	BB	12				
	BB-	13				
	B+	14	투자시 요주의 대상 (More Vulnerable)	C	5	상환불능위험 상존 (Currently Vulnerable)
	B	15				
	B-	16				
	CCC+	17	투자시 요주의 대상 (currently Vulnerable)			
	CCC	18				
CCC-	19					
CC	20	최악의 신용상태 (Currently Highly-Vulnerable)				
C	21					
D	22					

3) IBCA

	장기신용	등급	신용등급내용	단기신용	등급	신용등급내용
		순위			순위	
투 자 적 격 등 급	AAA	1	투자위험 발생가능성이 거의 없음 (the lowest expectation of invest-	F1	1	최상의 신용등급
	AA	2	아주 약간의 투자위험 발생가능성 있음 (very low expectation of in-	F2	2	신용등급 양호

	A	3	약간의 투자위험 발생가능성 있음 (Currently low expectation of inv-	F3	3	신용등급 적절
	BBB	4	약간의 투자위험 발생가능성 있음 (Currently low expectation of inv- -estment risk)			
투 자 요주의 및 부적격 등 급	BB	5	투자위험 발생가능성 있음	B	4	투자시 요주의 대상
	B	6	투자위험 상존			
	CCC	7	상환불능 가능성이 있음			
	CC	8	상환불능 가능성이 높음	C	5	상환불능 상태
	C	9	상환불능 상태			