

CORONAVIRUS: MEDIDAS DE SEGURIDAD PARA EMPRESAS OBLIGADAS A CERRAR TEMPORALMENTE SUS INSTALACIONES

ALLIANZ RISK CONSULTING

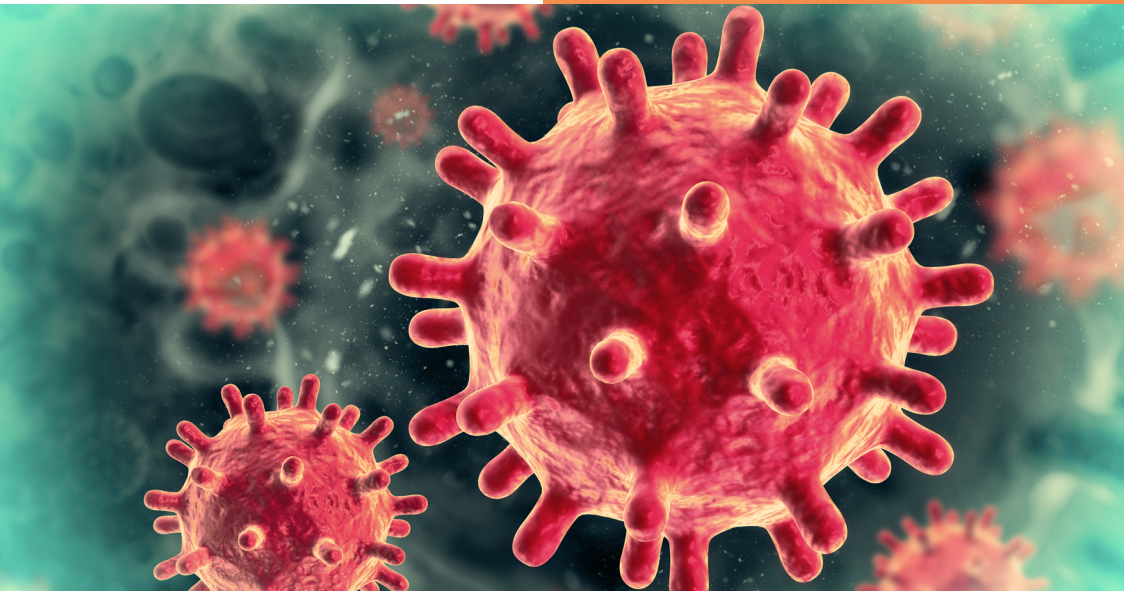


Image: Shutterstock

INTRODUCCIÓN

A medida que más empresas se enfrentan al cierre temporal de sus operaciones debido al reciente brote de coronavirus, hemos desarrollado el siguiente conjunto de medidas de prevención de pérdidas que lo pueden ayudar como guía para planificar el cierre temporal de sus instalaciones.

Todas las recomendaciones son sugerencias de naturaleza técnica desde una perspectiva de gestión de riesgos y pueden no aplicar a sus operaciones específicas. Por favor revise cuidadosamente las recomendaciones y determine cual es la mejor forma para adaptarlas a sus necesidades particulares antes de implementarlas. Cualquier consulta relacionada a coberturas de seguros debe ser realizada a su contacto local de suscripción y/o broker.

Continuamos estando disponibles para sus necesidades de prevención de pérdidas. Póngase en contacto con su representante local de ARC si tiene alguna pregunta o desea discutir cualquier problema específico.

MEDIDAS DE PREVENCIÓN DE PERDIDAS

Las medidas enumeradas a continuación pueden ayudar a prevenir o mitigar el impacto de los daños que puedan ocurrir durante un cierre de operaciones. Tomar en cuenta que esta no es una lista completa, la cual debe ser verificada y planificada individualmente por la empresa considerando sus requisitos y circunstancias específicas.

COMBUSTIBLES

- Reducir la cantidad de material combustible ubicado en el interior de los edificios tanto como sea posible. Los materiales combustibles pueden incluir materias primas como productos terminados, material de embalaje, pallets, residuos, polvo, pelusas, aceite, líquidos inflamables/combustibles, etc.
- Garantizar que se mantengan distancias de separación seguras (1,5 m o 5 pies como mínimo) entre todos los equipos eléctricos y materiales combustibles.
- Cuando sea prudente, asegurar que todas las salas técnicas (mecánicas, eléctricas, etc.) estén libres de materiales combustibles.

- Verificar que todo el almacenamiento combustible externo se encuentre a una distancia segura de los edificios. Esta distancia varía dependiendo de la combustibilidad de las mercaderías y la construcción del edificio; sin embargo, se deberá adoptar una separación de 15 m (50 pies) si no está seguro.

LÍQUIDOS COMBUSTIBLES E INFLAMABLES

- Colocar todos los líquidos combustibles e inflamables en áreas de almacenamiento apropiadas (bodegas de inflamables, gabinetes, etc.). Cierre o selle todos los contenedores de almacenamiento.
- Retirar todos los trapos de desecho para su eliminación o disposición segura fuera del predio.
- Asegúrese de que los sistemas de ventilación esenciales para la eliminación de vapores inflamables continúen funcionando si los mismos son necesarios.

SERVICIOS

- Apagar todos los equipos de proceso peligrosos y los servicios públicos asociados, incluido el suministro de líquidos inflamables y la red pública de gas.
- Verificar si los servicios públicos pueden ser aislados en los troncales de distribución y drenar todos los sistemas de agua, excepto el agua para los rociadores automáticos, bombas de incendio, etc.
- Mantener temperaturas iguales o superiores a los 5°C o 40°F para cualquier área con tuberías llenas de agua, como rociadores automáticos, bombas contra incendios, equipos de proceso, etc.
- Verificar si la electricidad puede ser cortada en las instalaciones, excepto cuando sea necesario para alarmas contra incendios, sistemas de protección contra incendios, sistemas de seguridad, etc.
- Estacionar todos los vehículos industriales eléctricos en un sector con separaciones cortafuego o en un área libre de materiales combustibles.

SEGURIDAD DEL EDIFICIO

- Disponer en todas las puertas de entrada /salida de cerraduras con pestillo pasante.
- Asegurar que todas las ventanas cuenten con cerraduras adecuadas.
- Cuando sea posible y considerando rutas de escape, bloquear los puestos de entrada para evitar que vehículos no autorizados puedan ingresar al predio.
- Bloquear y asegurar todos las escaleras y puntos de acceso a techos y niveles superiores con pintura anti-escalada y alambre de púas. De ser posible eliminar las escaleras verticales de acceso a menos que representen un riesgo de Seguridad e Higiene (caída desde la altura, etc.)
- Anular las persianas enrollables eléctricas.
- Cerrar completamente todas las puertas internas de compartimentación (persianas enrollables, puertas corta fuego y humo, etc.) e indique a todos los visitantes/ contratistas que se aseguren de que permanezcan cerradas a su salida.
- Mantener todos los sistemas de seguridad. La prevención de falsas alarmas (animales, humedad, etc.) debe lograrse eliminando la causa y no apagando los sistemas o aislando la zona afectada.

- Verificar si es posible contar la iluminación eléctrica no esencial. Mantener sólo el nivel mínimo de iluminación interna y externa necesario para inspecciones, recorridas de seguridad y acceso a las instalaciones.
- Asegurar que todas las llaves de acceso al edificio estén registradas mediante el uso de un libro de registro de control de llaves. Cambiar las cerraduras si así fuese necesario.
- Registrar y enumerar a todos los visitantes y contratistas. Asegúrese de que los procedimientos de entrada y salida del edificio estén disponibles y en funcionamiento.
- Reparar inmediatamente cualquier brecha en la seguridad del edificio o perímetro.
- Hacer todo los esfuerzos posibles para contar con una guardia de seguridad las 24 horas, los 7 días de la semana o patrullas nocturnas por una empresa de seguridad aprobada. Las recorridas deben ser a intervalos y horarios aleatorios para asegurarse de que ningún patrón de vigilancia pueda ser observado.

INSPECCIONES A LAS INSTALACIONES

- Inspeccionar los edificios periódicamente (se recomienda al menos semanalmente) y mantener registros detallados de todas las observaciones. Corregir todas las deficiencias observadas a la brevedad
- Por razones de Seguridad e Higiene, no se debe permitir que ninguna persona entre en el edificio sin supervisión o sin el uso de un método de comunicación eficiente. Notificar siempre a un colega que se estará ingresando en el edificio y la duración esperada de la visita
- Como parte de las inspecciones se deberán verificar los siguientes aspectos:
 - Todas las aberturas exteriores de los edificios, como puertas y ventanas, deben estar bien aseguradas para evitar la entrada no autorizada
 - Todos los sistemas de monitoreo electrónico (alarmas contra incendios, bombas contraincendios, sistemas de seguridad, etc.) deben estar en buenas condiciones de funcionamiento (operativo, sin alarmas, etc.)
 - Todos los sistemas de rociadores automáticos contra incendios, incluidos los tanques de agua y bombas de incendios se encuentran en buenas condiciones de funcionamiento
 - No se observan señales de intrusión, vandalismo o incendiarismo
 - Mantenimiento adecuado de edificios y terrenos
 - Eliminar cualquier evidencia de vandalismo o graffiti y bloquear las ventanas o puntos de entrada rotos inmediatamente cuando se descubran.

MANTENIMIENTO

- Mantener el edificio en buen estado de conservación
- Asegúrese de que el edificio sea hermético ante posibles ingresos de agua mediante reparaciones adecuadas (techos, canalones, etc.).

INCENDIO

- Con el objeto de mantener la disponibilidad haga todo lo posible para inspeccionar, ensayar y mantener los siguientes sistemas de protección contra incendios y detección:

- Sistemas de alarma contra incendios, incluidos los sistemas de detección automática
- Sistemas de rociadores automáticos, incluidas las inspecciones mensuales de las válvulas de control para garantizar que permanezcan bloqueadas en la posición abierta
- Bombas de incendios, incluidas las pruebas semanales o mensuales para verificar el correcto funcionamiento; lista de verificación adjunta a continuación
- Suministro de agua para incendios, incluidos tanques de agua
- Sistemas de extinción de incendios
- Extintores portátiles
- Puertas contra incendios.

Los documentos con los lineamientos y listas de verificación para la inspección, ensayo y mantenimiento de sistemas de protección contra incendios a base de agua se encuentran disponibles en: <https://www.agcs.allianz.com/news-and-insights/risk-advisory/water-based-fire-protection-systems.html>.

LISTA DE VERIFICACIÓN DE INSPECCIÓN DE BOMBAS DE INCENDIO

A ser adaptado de acuerdo a los condiciones individuales del negocio

		Yes	No
1	¿El controlador de la bomba principal está en "automático"?		
2	¿El controlador de la bomba jockey está en "automático"?		
3	¿Están abiertas todas las válvulas de control de la bomba jockey y de la bomba principal?		
4	¿La línea de combustible diésel se encuentran asegurada en posición abierta?		
5	¿Es normal la frecuencia de funcionamiento de la bomba de jockey?		
6	¿Está adecuadamente climatizada la sala de bombas?		
7	¿Se proporciona aire de combustión adecuado?		
8	¿Está el aceite del motor en el nivel correcto?		
9	¿Está el refrigerante del motor en el nivel correcto?		
10	¿Es correcto el nivel de agua y la gravedad específica para ambas baterías?		
11	¿El cargador de batería funciona correctamente?		
12	¿El goteo de agua de los sellos de las bombas es adecuado?		
13	¿Hay un extintor de incendios cargado en la sala de bombas?		
14	¿La sala de bombas está limpia y libre de materiales combustibles?		
15	¿Todas las señales remota de las bombas funcionan correctamente?		
16	¿Está lleno el depósito de combustible diésel al menos en $\frac{3}{4}$ de sus capacidad? Registre el nivel del depósito de combustible:		
17	¿Los controladores de la bomba jockey como los de la bomba principal se encuentran en "automático"?		

Nota: ARC es consciente de que el brote de coronavirus puede causar problemas o cuellos de botellas durante las inspecciones o mantenimientos. Sin embargo, es importante asegurar que los sistemas mantengan su funcionalidad sin restricciones, especialmente durante esta situación excepcional. Esto aplica en particular para los sistemas automáticos de extinción de incendios y sistemas de alarmas de incendio. En caso de un evento de incendio, es de esperarse que los sistemas automáticos de alarma puedan enviar a la señal de incendio y que el sistema de rociadores automáticos pueda efectivamente combatir un principio de incendio. Si estos funcionamientos no pueden ser asegurados se deberá informar a su broker o contacto de seguros.

¿PREGUNTAS O COMENTARIOS?

POR FAVOR CONTACTAR

Nicolas LOCHET

Regional Technical Manager Allianz

Risk Consulting

+ 33 607 798 412

nicolas.lochet@allianz.com

www.agcs.allianz.com/newsand-insights/riskadvisory.html

Disclaimer & Copyright © 2020 Allianz Global Corporate & Specialty SE. Todos los derechos reservados.

Esta publicación está destinada a brindar información general solamente. Si bien se ha hecho el mayor esfuerzo para asegurar que la información proporcionada sea correcta, no se efectúa manifestación o garantía alguna sobre su exactitud. Allianz Global Corporate & Specialty SE, Allianz Risk Consulting GmbH, Allianz Risk Consulting LLC ni ninguna otra compañía del Grupo Allianz se responsabilizan por cualquier error u omisión que pudiera contener. Esta publicación ha sido confeccionada por iniciativa de Allianz Global Corporate & Specialty SE.

Todas las descripciones de servicios permanecen sujetas a los términos y condiciones de los contratos de servicios si correspondiere. Las obligaciones de gestión de riesgos establecidas en los contratos de servicios de riesgo, consultoría y/o contratos de seguros si los hubiera, no pueden delegarse en este documento, ni por ningún otro medio o formulario.

Parte de la información aquí contenida puede cambiar con el tiempo. Por lo tanto debería consultarse el material de referencia más reciente. Es posible que parte de la información brindada en esta publicación no se aplique a sus circunstancias individuales. La información relacionada con los servicios de riesgos se da como una descripción general de algunos tipos de riesgos y servicios a clientes calificados. Allianz Global Corporate & Specialty SE no asume ninguna responsabilidad de ningún tipo resultante del uso, utilización de cualquier información, material o procedimiento contenido en esta publicación.