

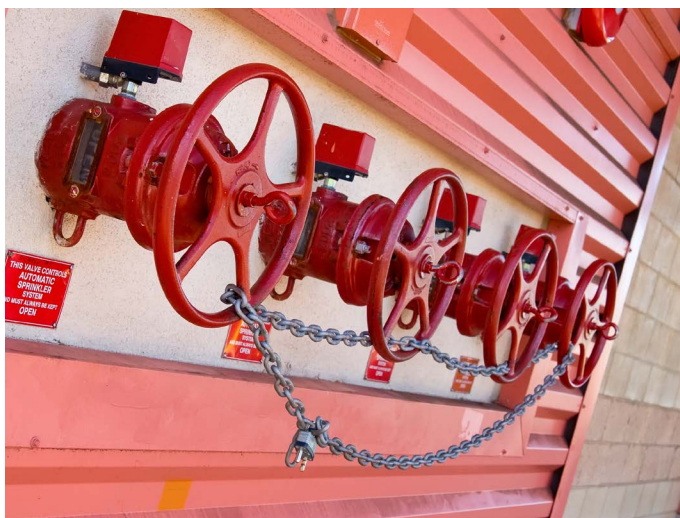
# PROCEDIMIENTO PARA REPORTAR IMPEDIMENTOS EN EL SISTEMA CONTRA INCENDIOS

ALLIANZ RISK CONSULTING

## INTRODUCCIÓN

Un impedimento ocurre cuando el sistema de protección contra incendio, sistema de detección, sistema de alarmas u otro sistema diseñado para mantener la resistencia al fuego de los elementos estructurales de una edificación está fuera de servicio, en su totalidad o parcialmente de manera planeada o imprevista.

Sistemas de protección contra incendio incluyen rociadores automáticos, agua de suministro a sistemas contra incendio incluyendo bombas y tubería, sistemas de extinción gaseosos o de espuma, sistemas de detección, sistemas de agua nebulizada, sistemas de polvo químico, sistemas de supresión de explosión, etc. Otros sistemas de seguridad contra incendios pueden incluir puertas cortafuego (incluyendo puertas cortafuegos deslizantes), sus sistemas de advertencia asociadas y mecanismos de cierre automático; paredes contrafuegos y sus penetraciones de servicios asociados y otras aperturas, cortinas contra incendios, etc.



El procedimiento para reportar impedimentos al sistema de protección contra incendios se utiliza para:

- Supervisar una puesta fuera de servicio segura
- Controlar posibles riesgos de incendio durante el periodo del impedimento
- Reducir la duración de impedimento rehabilitando el sistema contra incendios lo mas pronto posible

Asignar las siguientes responsabilidades a personal capacitado:

### Supervisor de Impedimentos

- A un empleado de la compañía (no contratista), como el jefe de mantenimiento
- Tiene la responsabilidad integral de la implementación del procedimiento de reporte de impedimentos
- Idealmente planear sólo un impedimento a la vez. Para lugares grandes donde esto no es práctico, el número de impedimentos simultáneos debe limitarse al mínimo en la medida que sea posible.
- Notificar al personal en el área del impedimento que la protección está fuera de servicio
- Notificar a Allianz Risk Consulting impedimentos que excedan 10 horas
- Completar [el formulario reportando impedimentos y restauración de sistemas contra incendios](#)

### Vigilante contra incendios

- Cooperar con el Supervisor de Impedimentos para garantizar condiciones seguras durante la vigencia del impedimento

## Importante

Los procedimientos que se describen en este documento tienen como objetivo administrar los dos tipos de impedimentos mencionados anteriormente. De este modo, minimizando la posibilidad de riesgos ocultos o sistemas fuera de servicio que no sean del conocimiento de los responsables de dichos sistemas en la planta.

- Reportar condiciones inseguras al Supervisor de Impedimentos
- Tener protección contra incendios temporales y disponibles (por ejemplo, extintores de incendios, mangueras contra incendios, etc), y está entrenado en su uso
- Está familiarizado con la instalación y los procedimientos para anunciar una alarma

## TIPOS DE IMPEDIMENTOS

Hay dos tipos de Impedimentos:

### 1. Impedimento de Emergencia

Cuando un sistema contra incendios está fuera de servicio debido a un acontecimiento inesperado, como una falla en la.

### 2. Impedimento Programado

Cuando un sistema de protección contra incendios está fuera de servicio debido a trabajos programados.

## PROCEDIMIENTO DE IMPEDIMENTOS

1. Para impedimentos que se anticipen excedan 10 horas continuas de duración, el Supervisor de Impedimentos debe notificar a Allianz Risk Consulting con 48 horas anticipadas. Para un impedimento de emergencia, la notificación debe ser inmediata. También puede ser necesario la notificación a bomberos y estación central de alarmas.

Para notificar a Allianz Risk Consulting favor de completar la Parte A del formulario Notificación del Sistema de Protección Contra Incendios y Forma de Restauración y enviar dicha forma por correo electrónico a [impairments@allianz.com](mailto:impairments@allianz.com). Asegúrese de proporcionar toda la información solicitada, incluyendo datos de contacto, detalles del impedimento y las precauciones tomadas durante el mismo.

2. Antes de iniciar el impedimento, el Supervisor del Impedimento debe verificar que todas las precauciones recomendadas en el formulario estén implementadas. Estas precauciones pueden incluir la suspensión de

actividades de alto riesgo (por ejemplo, trabajo en caliente, uso de líquidos inflamables, etc.) durante la vigencia del impedimento. Antes de iniciar el impedimento, todos los trabajadores, las herramientas y equipos necesarios deben estar listos para completar el trabajo en la menor brevedad posible.

3. Asignar vigilancia de seguridad exclusiva en el área afectada durante la vigencia del impedimento. La vigilancia puede ser por una persona realizando rondines continuos o bien por empleados que trabajan continuamente en el área afectada.
4. Fijar copia del formulario del impedimento en el equipo o parte que aplique. Si se requiere cerrar una válvula de suministro de agua a un sistema de rociadores, registrar el numero de vueltas necesarias para cerrar la válvula en el formulario del impedimento.
5. El Coordinador de Seguridad debe mantener una copia del formulario del impedimento para mantenerse al tanto del trabajo en proceso.
6. Trabajar sin interrupción hasta que el sistema este restablecido. En lo posible minimizar la duración del impedimento. Cuando el impedimento está programado para durar más de un turno, los procedimientos de transferencia robustos debe ser establecido. El Supervisor del Impedimento en el siguiente turno se familiariza con todos los impedimentos y precauciones establecidas.



7. Cuando el trabajo se finalice, el Supervisor de Impedimentos debe verificar que el servicio del sistema sea completamente restablecido.
8. Cuando el impedimento aplica a un sistema de rociadores automáticos, verificar que el numero de vueltas para cerrar la válvula es igual al numero de vueltas para abrirla. Una vez abierta la válvula, realizar (y documentar) la prueba al drenaje principal para verificar que el suministro de agua ha sido restablecido.
9. Notificar a Allianz Risk Consulting después de que el sistema ha sido restablecido completando Parte B del formulario Notificación del Sistema de Protección Contra Incendios y Forma de Restauración. Enviar la forma por correo electrónico a [impairments@allianz.com](mailto:impairments@allianz.com). También puede ser necesario notificar a bomberos y estación central de alarmas.
10. Archivar el formulario del impedimento por lo menos un año para su revisión.



## Apéndice Impedimentos - Casos de Pérdidas

### Lección:

#### Programación inapropiada de trabajos en caliente durante un Impedimento

Trabajadores cerraron uno de varios sistemas de rociadores en la planta para eliminar tubería asociada con los rociadores protegiendo a un transportador. Mientras los trabajadores cortaban tornillos del transportador con soldadura, algunas de las chispas pasaron por grietas en el suelo (piso) y aterrizaron en acumulaciones de aserrín en el nivel inferior. Cuando los bomberos llegaron, ya era demasiado tarde para salvar el edificio resultando en una pérdida de \$1,25 millones de dólares.

### Lección:

#### Control inadecuado de impedimentos puede ser costoso

Durante un estudio de 10 años de pérdidas, se observaron 64 pérdidas por incendio porque la válvula de control estaba cerrada, con una pérdida bruta estimada de \$334,1 millones de dólares. Este tipo de pérdida históricamente ha promediado \$2,9 millones en contraste con una pérdida promedio de \$486.000 para incendios en instalaciones adecuadamente protegidas por rociadores.

Un estudio de 20 años mostró 23 pérdidas por incendios relacionadas con impedimentos a bombas contra incendio, acumulando una pérdida bruta estimada de \$159 millones.